

# **Podręcznik użytkownika Turbo NAS z dwoma zatokami dyskowymi**

Model urządzenia: NAS-200R  
Wersja instrukcji: 1.1 17.06.2008

Podręcznik użytkownika Turbo NAS z dwoma zatokami dyskowymi .....	1
1 Przegląd możliwości produktu.....	3
2 Środowisko sieciowe .....	3
3 Instalacja sprzętowa .....	4
3.1 Wskazania kontrolek.....	4
3.2 Instalacja dysku twardego.....	6
4 Konfiguracja oprogramowania .....	8
4.1 Wyszukiwanie urządzenia Turbo NAS poprzez dołączone oprogramowanie.....	8
4.2 Wyszukiwanie Turbo NAS przy użyciu Windows Internet Explorer. ....	9
4.3 Formatowanie dysku twardego.....	9
4.4 Status.....	10
4.5 Identyfikacja .....	10
4.6 Ustawienia daty i czasu.....	11
4.7 Konfiguracja IP.....	11
4.8 Narzędzia dyskowe .....	12
4.9 Konserwacja.....	13
4.10 Serwer SAMBA (SMB).....	14
4.10.1 Jak dodać użytkownika? .....	15
4.10.2 Jak zmienić hasło? .....	18
4.11 Jak usunąć konto SMB (SAMBA)?.....	19
4.12 Serwer FTP .....	20
4.12.1 Jak stworzyć konto FTP? .....	20
4.12.2 Jak usunąć konto FTP? .....	21
4.13 Serwer mediów .....	22
4.14 Serwer wydruku.....	24
4.15 Klient Bit Torrent.....	29
4.15.1 Usuwanie zadań BT .....	30
4.15.2 Powiadomienia drogą mailową.....	30
5 Instalacja w systemie Mac (Mac 10.5.4 lub wyższy) .....	31
5.1 Jak korzystać z SAMBA w Mac OS X 10.5.4? .....	32
6 Mapowanie dysku w systemie Windows.....	34
7 Q&A.....	35

## 1 Przegląd możliwości produktu

Dzięki zakupowi naszego urządzenia możesz łatwo rozbudować swoją sieć o Turbo NAS. Przed rozpoczęciem użytkowania urządzenia, proszę zapoznaj się z jego głównymi cechami.

Główne cechy:

- Wspiera 2 x dysk SATA 3.5"
- Wspiera funkcjonalność RAID 0/1/JBOD
- Wspiera automatyczne zarządzanie adresami IP (zarówno jako klient, jak i serwer) oraz adres IP nadawany sztywno
- Posiada jeden port sieciowy Ethernet 10/100Mbps
- Zarządzanie hasłami zapewnia bezpieczny dostęp do dysku oraz webowego interfejsu do zarządzania urządzeniem
- Posiada serwer SAMBA (SMB)
- Posiada serwer FTP
- Posiada klienta-serwer BitTorrent
- Posiada serwer mediów dla XBOX360/Playstation3 oraz serwer muzyczny Apple iTunes
- Posiada serwer wydruku dla drukarek ze złączem USB
- Kompatybilne z Windows 2000/XP/VISTA, Mac 10.5.4 i wyższe

Urządzenie Turbo NAS z jedną zatoką dyskową jest elastycznym, ekonomicznym i wydajnym urządzeniem dla Twojej sieci. Skorzystaj z instrukcji poniżej – pozwolą Ci one podłączyć i skonfigurować urządzenie.

## 2 Środowisko sieciowe

Możesz wybierać wśród trzech możliwych przypadków skonfigurowania urządzenia:

### 1. Urządzenie Turbo NAS jako klient DHCP:

Jeśli Turbo NAS pracuje w środowisku do którego podłączone jest urządzenie posiadające serwer DHCP (np. router internetowy), pobierze adres IP automatycznie.

### 2. Urządzenie Turbo NAS jako serwer DHCP:

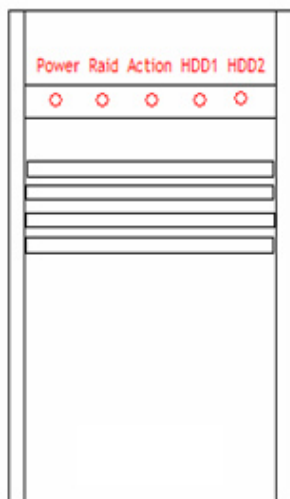
Jeśli Turbo NAS pracuje w środowisku w którym nie ma innego urządzenie posiadającego serwer DHCP (np. router internetowy), wtedy urządzenie NAS może pracować jako serwer DHCP i inne urządzenia (w tym komputery) mogą otrzymywać od niego adresy IP.

### 3. Środowisko z IP statycznym:

Aby korzystać z tej możliwości musisz najpierw skonfigurować urządzenie do pracy w tym trybie. Szczegóły konfiguracji znajdziesz na stronie konfiguracyjnej o nazwie "Konfiguracja IP".

## 3 Instalacja sprzętowa

### 3.1 Wskazania kontrolek



LED Status	Power	Raid	Action	HDD1	HDD2
Włączona	Zasilanie włączone	Tryb RAID	—	Dysk 1 podłączony	Dysk 2 podłączony
Miga	—	—	Transfer danych	—	—
Wyłączona	Zasilanie wyłączone	Tryb pojedynczego dysku	Brak transferu danych	Błąd dysku 1 - odłączony	Błąd dysku 2 - odłączony

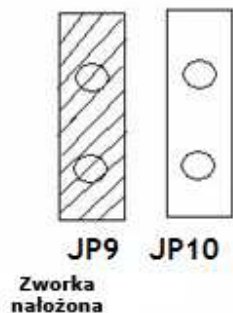
Jeśli dioda HDD LED jest wyłączona mogło się przydarzyć uszkodzenie dysku lub dysk jest odłączony; jeśli jeden z dysków został uszkodzony zastąp go nowym.



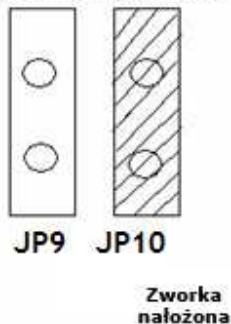
## Ustawienia zwrotek dla trybów RAID

Przed instalacją dysku twardego przeczytaj dokładnie poniższe informacje. Niniejsza obudowa wspiera 4 różne tryby pracy. Domyślnie ustawiona jest w tryb pojedynczego dysku, w celu wykorzystania trybu RAID należy odpowiednio ustawić zworki przed instalacją dysków.

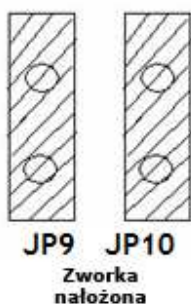
### 1. Tryb RAID 0 (przeplot)



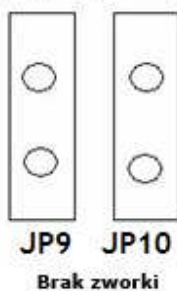
### 2. Tryb JB OD (połączenie)



### 3. Tryb RAID 1 (lustro)



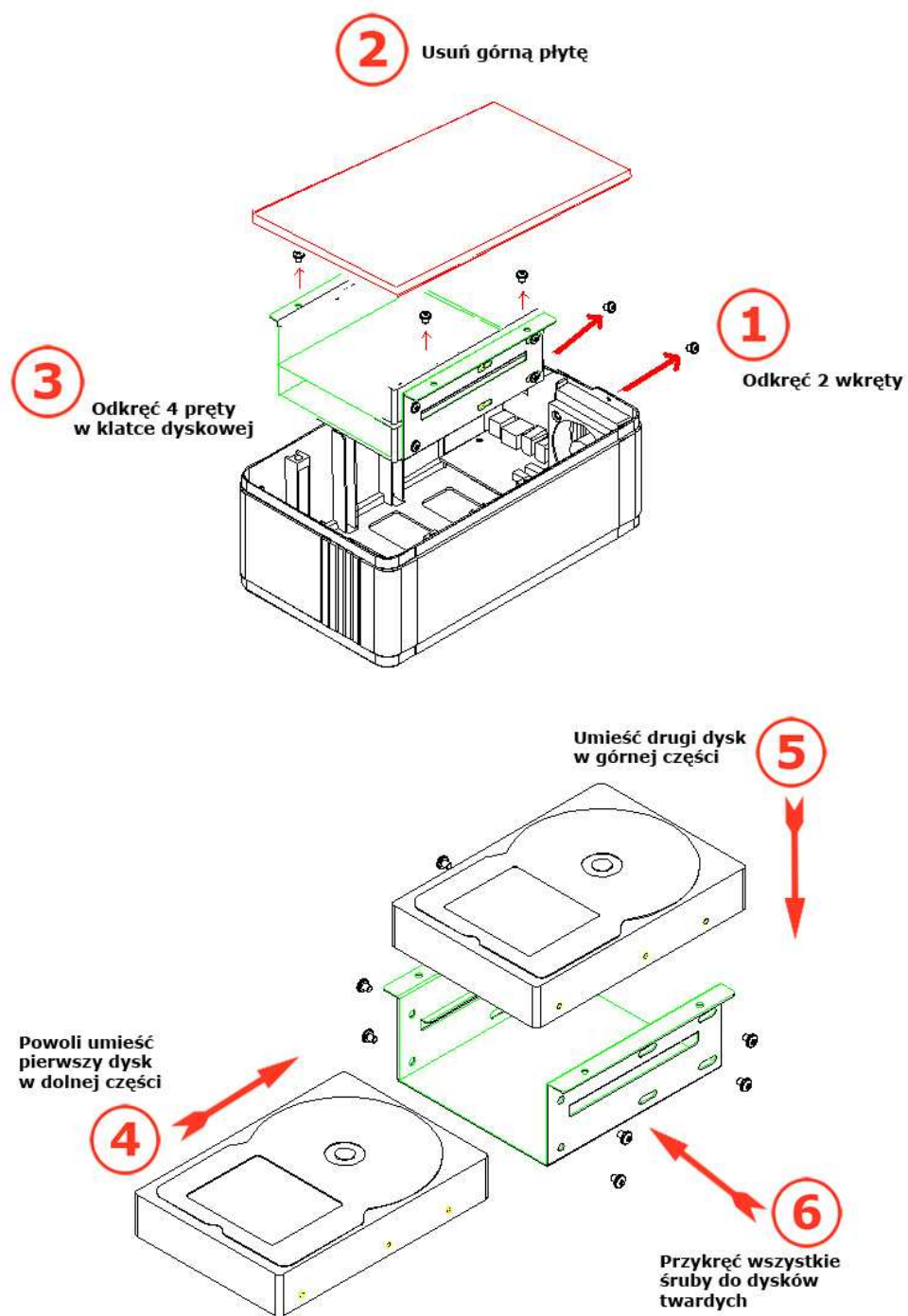
### 4. Wyłączona funkcja RAID (tryb pojedynczego dysku)

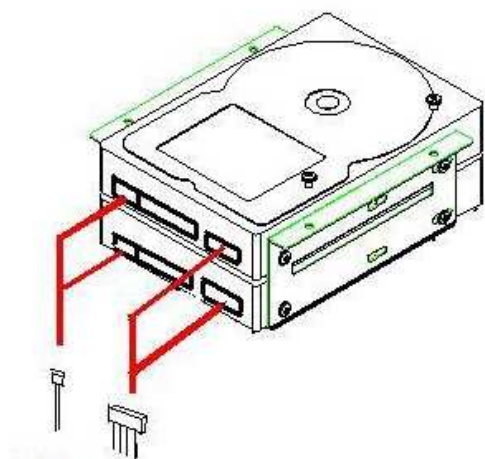


#### Ważna informacja:

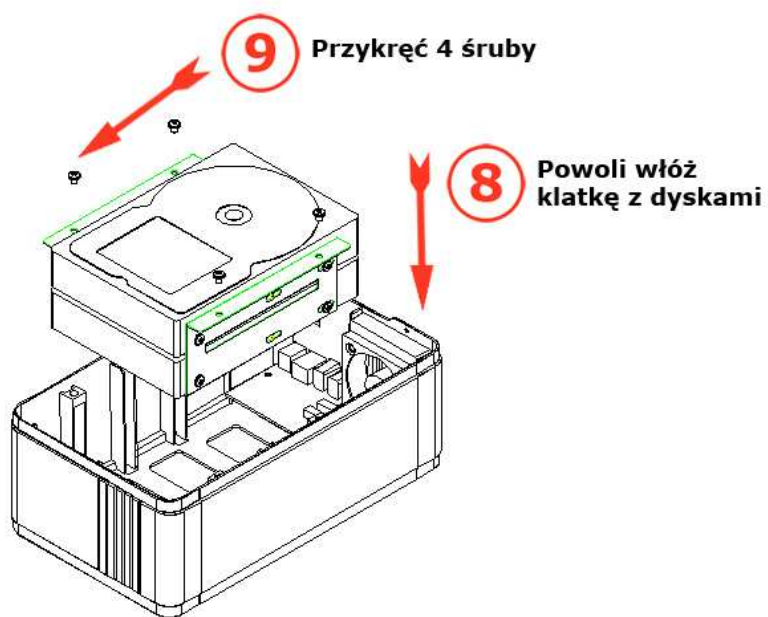
Jeśli chcesz zmienić ustawienia RAID już po zainstalowaniu dysków zwróć uwagę na fakt, że "Po zmianie trybu RAID wszystkie dane zostaną utracone". W związku z tym, upewnij się proszę, że dane zostały zapisane w innym bezpiecznym miejscu zanim zmienisz ustawienia.

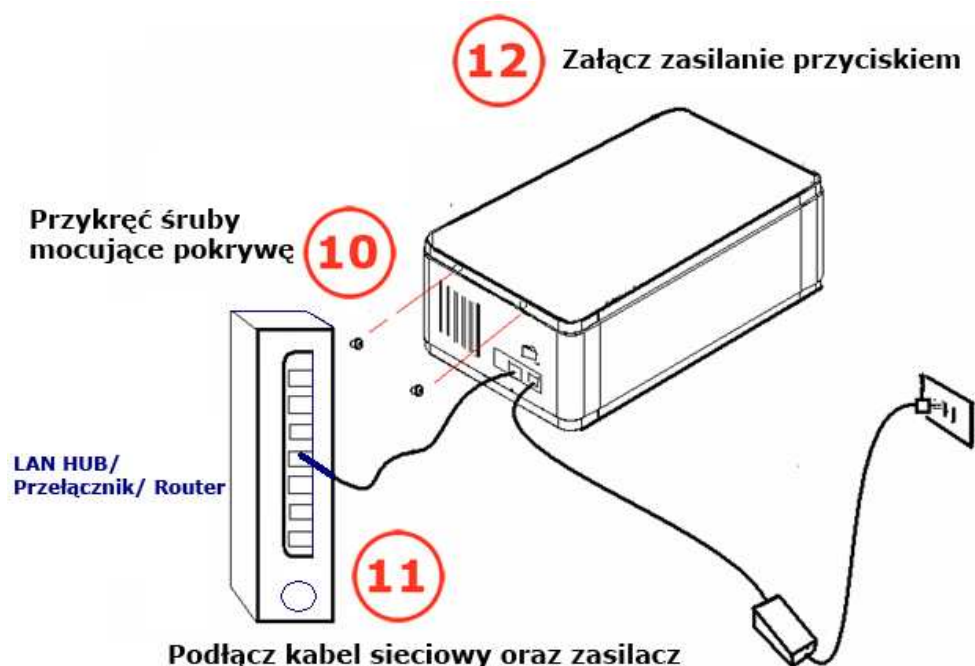
### 3.2 Instalacja dysku twardego





**7** Podłącz kabel zasilający oraz kabel S-ATA do dysków





Jeśli podłączasz NAS-USB bezpośrednio do komputera upewnij się, że otrzymasz adres IP oraz adresy DNS-ów automatycznie, w innym przypadku nie będziesz miał możliwości odnalezienia urządzenia.

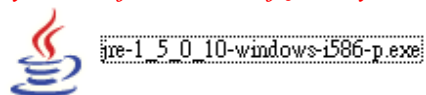
## 4 Konfiguracja oprogramowania

### 4.1 Wyszukiwanie urządzenia Turbo NAS poprzez dołączone oprogramowanie

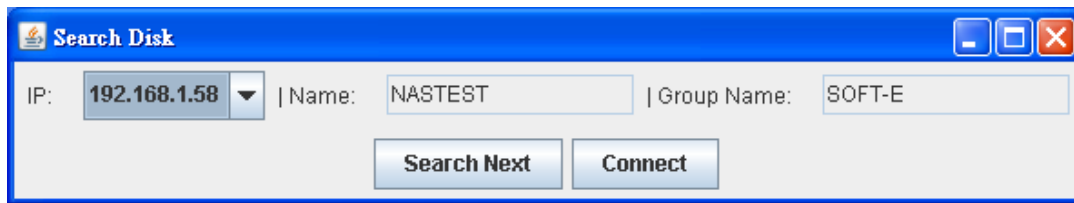
1. Przejrzyj dołączony CD, odszukaj a następnie skopiuj na swój komputer program “SDisk Utility”. Kliknij dwukrotnie na ikonie “SDisk.jar” aby rozpocząć wyszukiwanie urządzenia.



*Uwaga: program “SDisk utility” jest napisany w języku JAVA, upewnij się, że posiadasz zainstalowane środowisko JAVA na swoim komputerze. Jeśli go nie posiadasz, zainstaluj je. Na dysku znajdziesz wersję dla systemów Windows.*



2. Gdy Turbo NAS zostanie odnaleziony, kliknij “Connect” aby rozpocząć konfigurację.

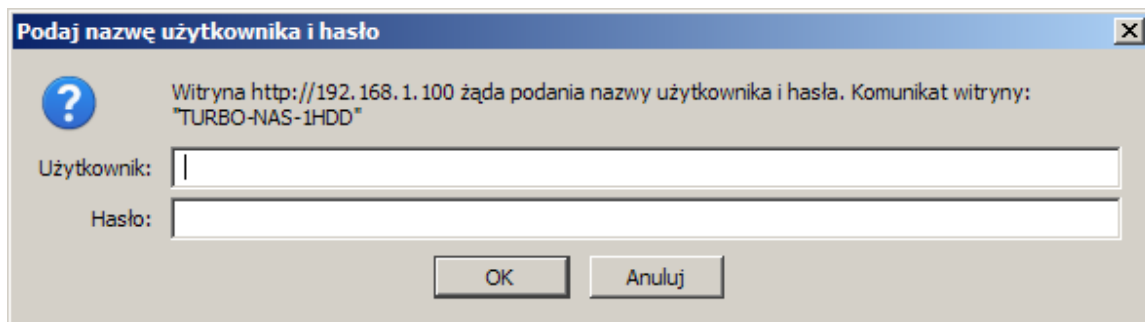


## 4.2 Wyszukiwanie Turbo NAS przy użyciu Windows Internet Explorer.

Otwórz przeglądarkę IE i wpisz jako adres “turbo-nas-2hdd”.

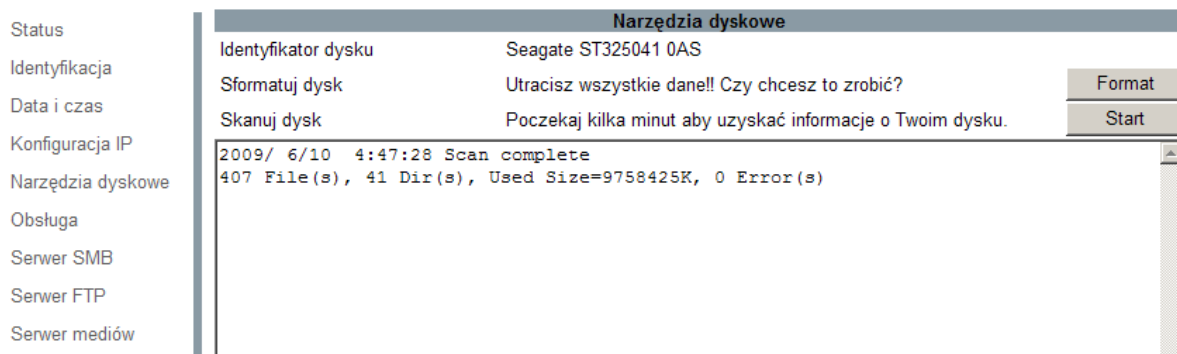


Domyślne dane logowania to “admin”, zarówno jako nazwa użytkownika jak i hasło. Kliknij “OK”, aby zalogować się do strony konfiguracyjnej.



## 4.3 Formatowanie dysku twardego

Przy pierwszej instalacji musisz sformatować dysk twardy w systemie plików FAT32, procedura ta dotyczy zarówno dysków nowych, jak i używanych.



## 4.4 Status

Na stronie statusowej znajdziesz podstawowe informacje o urządzeniu.



Status	<b>Identyfikacja</b>	
Identyfikacja	Nazwa hosta	TURBO-NAS-1HDD
Data i czas	Nazwa grupy	WORKGROUP
Konfiguracja IP	Administrator	admin
Narzędzia dyskowe	<b>Data i czas</b>	
Obsługa	Data	2009/06/09 22:57:16 GMT 1:00
Serwer SMB	<b>Wykorzystanie dysku i firmware</b>	
Serwer FTP	Wersja firmware	G5S5020300146A0 L:1.17
Serwer mediów	Wolna przestrzeń	228877 MB free
Serwer drukarki	Całkowita wielkość	238475 MB
BitTorrent		

## 4.5 Identyfikacja

Na tej stronie możesz zmienić nazwę hosta oraz grupy sieciowej a także hasło. Kliknij “Zatwierdź” w celu zapisania zmian.

- **Nazwa hosta:** jest ona używana do identyfikacji Twojego urządzenia w sieci. Jeśli wolisz inną nazwę, to możesz ją wpisać a następnie kliknąć “Zatwierdź” w celu zapisania zmian.
- **Nazwa grupy:** powinna być taka sama jak nazwa Twojej grupy roboczej. Zazwyczaj domyślna grupa “WORKGROUP” będzie OK. Jeśli jednak Twoje komputery należą do innej grupy roboczej, wpisz poprawną nazwę.

W systemie Windows nazwę grupy roboczej znajdziesz klikając prawym przyciskiem myszy na ikonie “Mój komputer”, następnie wybierając “Właściwości” i przełączając się na zakładkę “Nazwa komputera”.

W systemie operacyjnym Mac aby dołączyć do Windowsowej grupy roboczej otwórz narzędzie dostępu do katalogów (Aplikacje->Narzędzia), wybierz SMB i kliknij ‘konfiguruj’ żeby zmienić ustawienia (aby skorzystać z tej opcji wymagany jest dostęp na poziomie administratora)

*Uwaga: W celu uniemożliwienia nieautoryzowanego dostępu do urządzenia, sugerujemy zmianę domyślnego hasła logowania jak najszybciej po zalogowaniu się do urządzenia.*

<ul style="list-style-type: none"> <li>Status</li> <li>Identyfikacja</li> <li>Data i czas</li> <li>Konfiguracja IP</li> <li>Narzędzia dyskowe</li> <li>Obsługa</li> <li>Serwer SMB</li> <li>Serwer FTP</li> <li>Serwer mediów</li> <li>Serwer drukarki</li> <li>BitTorrent</li> </ul>	<b>Identyfikacja</b>	
	Nazwa hosta	<input type="text" value="TURBO-NAS-1HDD"/>
	Nazwa grupy	<input type="text" value="WORKGROUP"/>
	<input type="button" value="Zatwierdź"/>	
	<p style="color: red; font-size: small;">Uwaga 1: Pierwszy znak nie może być cyfrą (0~9).</p> <p style="color: red; font-size: small;">Uwaga 2: Maksymalna ilość znaków wynosi 15.</p>	
	<b>Administracja</b>	
	Administrator	<input type="text" value="admin"/>
	Hasło	<input type="password"/>
	Zweryfikuj hasło	<input type="password"/>
	<input type="button" value="Zatwierdź"/>	
	<p style="color: red; font-size: small;">Uwaga 3: Maksymalna ilość znaków wynosi 20.</p>	

## 4.6 Ustawienia daty i czasu

Na tej stronie możesz zmienić ustawienia czasu. Po zakończeniu konfiguracji kliknij “Zatwierdź” aby zapisać zmiany. Domyślne ustawienie zakłada synchronizację z serwerem czasu, możliwe jest również pobranie czasu z komputera. Jeśli urządzenie ma możliwość dostępu do Internetu, rekomendujemy użycie serwera czasu.

<ul style="list-style-type: none"> <li>Status</li> <li>Identyfikacja</li> <li>Data i czas</li> <li>Konfiguracja IP</li> <li>Narzędzia dyskowe</li> <li>Obsługa</li> <li>Serwer SMB</li> <li>Serwer FTP</li> <li>Serwer mediów</li> <li>Serwer drukarki</li> <li>BitTorrent</li> </ul>	<b>Data i czas</b>	
	Data	<input type="text" value="2009"/> / <input type="text" value="06"/> / <input type="text" value="09"/>
	Czas	<input type="text" value="22"/> : <input type="text" value="58"/> : <input type="text" value="17"/>
	<input type="button" value="Zsynchronizuj z PC"/>	
	SNTP	<input type="radio"/> Włącz <input checked="" type="radio"/> Wyłącz
	Serwer czasu	<input checked="" type="radio"/> <input type="text" value="time.windows.com"/>
		<input type="radio"/> <input type="text"/>
	Strefa czasowa	GMT+1
	<input type="button" value="Zatwierdź"/>	

## 4.7 Konfiguracja IP

Domyślnie, “Konfiguracja IP” jest ustawiona jako “Automatyczne IP”. Jest to rekomendowane ustawienie i pozwoli urządzeniu na pobranie adresu IP domyślnie. Jeśli wolisz ustawić adres IP ręcznie wybierz opcję statycznego IP, wpisz własne wartości a następnie kliknij “Zatwierdź”, aby potwierdzić zmiany.

Ustawienie statyczne jest użyteczne gdy urządzenie otrzymuje różne adresy IP z serwera DHCP a Ty chcesz mieć stały adres IP aby wykorzystać możliwość montowania Turbo NAS jako dysk sieciowy (lub skorzystania z możliwości przekierowania portów).

*Uwaga: Większość routerów posiada możliwość takiego skonfigurowania serwera DHCP aby urządzenie o danym MAC zawsze otrzymywało ten sam adres IP. Jeśli posiadasz taki router to odpowiednio go konfigurując możesz nadal używać opcji automatycznego pobierania adresu IP w Turbo NAS.*



Status	<b>Konfiguracja IP</b>	
Identyfikacja	<input type="radio"/> Automatyczne IP	<input checked="" type="radio"/> IP statyczne jak niżej
Data i czas	IP	<input type="text" value="192.168.1.100"/>
Konfiguracja IP	Maska podsieci	<input type="text" value="255.255.255.0"/>
Narzędzia dyskowe	Brama Domyślna	<input type="text" value="192.168.1.1"/>
Obsługa	Pierwszy DNS	<input type="text" value="194.204.152.34"/>
Serwer SMB	Drugi DNS	<input type="text" value="217.98.63.164"/>
Serwer FTP	<b>Konfiguracja DHCP</b>	
Serwer mediów	Serwer DHCP	Wyłącz <input type="radio"/> Włącz <input checked="" type="radio"/> Wyłącz
Serwer drukarki	<b>Adres MAC</b>	
BitTorrent	Adres MAC	6A:B3:F6:00:1C:6C

## 4.8 Narzędzia dyskowe

Na tej stronie możesz zarządzać ustawieniami dotyczącymi dysku twardego.

- Formatowanie: Przy pierwszej instalacji musisz sformatować dysk twardy w systemie plików FAT32, procedura ta dotyczy zarówno dysków nowych jak i używanych.
- Skanowanie dysku: Po zakończeniu skanowania, pokaże się ilość plików oraz katalogów na dysku oraz stan zdrowia dysku.

Status Identyfikacja Data i czas Konfiguracja IP Narzędzia dyskowe Obsługa Serwer SMB Serwer FTP Serwer mediów Serwer drukarki BitTorrent	<b>Narzędzia dyskowe</b>	
	Identyfikator dysku	Seagate ST325041 0AS
	Sformatuj dysk	Utracisz wszystkie dane!! Czy chcesz to zrobić? <span style="float: right;">Format</span>
	Skanuj dysk	Poczekaj kilka minut aby uzyskać informacje o Twoim dysku. <span style="float: right;">Start</span>
	<pre> 2009/ 6/10  4:47:28 Scan complete 407 File(s), 41 Dir(s), Used Size=9758425K, 0 Error(s)           </pre>	

Skasuj
Odśwież

## 4.9 Konserwacja

Ta strona pozwala na uaktualnienie oprogramowania Turbo NAS, przywrócenie ustawień fabrycznych lub ponowne uruchomienie urządzenia.

- Uaktualnienie oprogramowania: W celu uaktualnienia oprogramowania należy wykonać następujące kroki:

Pobierz najnowsze oprogramowanie z internetu.

Zapisz je na dysku i rozpakuj jeśli to konieczne.

Wskaż urządzeniu oprogramowanie (plik BIN), korzystając z przycisku “Przełączaj”.

Kliknij ‘Wgraj’.

Pojawi się komunikat z pytaniem. Potwierdź aby rozpocząć aktualizację.

Czekaj i nie klikaj innych poleceń!

Gdy uaktualnianie zostanie zakończone urządzenie poprosi Cię o ponowne uruchomienie.

Kliknij przycisk ‘Uruchom ponownie’ aby zrestartować urządzenie.

Poczekaj około minuty a następnie przejdź na stronę statusową aby potwierdzić poprawność uaktualnienia oprogramowania.

- Ustawienia fabryczne: Zapomniałeś hasła administratora? Kliknij “Reset” aby przywrócić ustawienia fabryczne. Zostaną przywrócone wszystkie ustawienia fabryczne, z wyjątkiem kont SAMBA/FTP.

- Ponowne uruchomienie systemu: Ta funkcja może być użyta do ponownego uruchomienia urządzenia, na przykład po wykonaniu aktualizacji oprogramowania.



Status Identyfikacja Data i czas Konfiguracja IP Narzędzia dyskowe Obsługa Serwer SMB Serwer FTP Serwer mediów	<b>Wczytanie firmware</b> Wybierz nowy firmware w celu aktualizacji. <input type="text"/> <input type="button" value="Przeglądaj..."/> <input type="button" value="Zaktualizuj"/>
	<b>Ustawienia fabryczne</b> Przyciśnij przycisk "Zresetuj" aby wyczyścić całą konfigurację i przywrócić ustawienia domyślne. <input type="button" value="Zresetuj"/>
	<b>Ponowne uruchomienie systemu</b> Przyciśnij przycisk "Reboot" aby dokonać restartu programowego. <input type="button" value="Reboot"/>

#### 4.10 Serwer SAMBA (SMB)

Serwer SMB pozwala współdzielić dostęp do plików w środowisku sieciowym. Domyślnie tworzony jest katalog "guest" – dostęp do niego posiadają wszyscy użytkownicy Turbo NAS.

*Uwaga: Do tworzenia nazw katalogów używaj wyłącznie znaków alfabetu angielskiego bez znaków specjalnych.*



Status Identyfikacja Data i czas Konfiguracja IP Narzędzia dyskowe Obsługa Serwer SMB Serwer FTP Serwer mediów Serwer drukarki BitTorrent	<b>Serwer SMB</b> Status serwera SMB <input checked="" type="radio"/> Włącz <input type="radio"/> Wyłącz <input type="button" value="Zatwierdź"/>								
	<b>Lista kont</b> <table border="1"> <thead> <tr> <th>Nazwa użytkownika</th> <th>Hasło</th> <th>Dostęp</th> <th>Włączone/Wyłączone</th> </tr> </thead> <tbody> <tr> <td>Guest</td> <td>-----</td> <td>RO</td> <td>ENABLED</td> </tr> </tbody> </table>	Nazwa użytkownika	Hasło	Dostęp	Włączone/Wyłączone	Guest	-----	RO	ENABLED
	Nazwa użytkownika	Hasło	Dostęp	Włączone/Wyłączone					
	Guest	-----	RO	ENABLED					
	<input type="button" value="Dodaj konto"/> <input type="button" value="Modyfikuj"/> <input type="button" value="Skasuj"/> <input type="button" value="Włącz/Wyłącz"/>								

#### 4.10.1 Jak dodać użytkownika?

Kliknij przycisk ‘Dodaj’. Wpisz nazwę konta, hasło i kliknij ‘OK’.

Np: ‘User1’ jak na przykładzie.

### Dodaj konto SMB

Nazwa konta

Hasło

Dostęp  Tylko do odczytu  Odczyt/Zapis

Uwaga: Maksymalna liczba znaków wynosi 12.

W tym momencie Turbo NAS stworzy również katalog ‘User1’, kliknij ‘Modyfikuj’ aby uruchomić współdzielenie katalogu.



Status

Identyfikacja

Data i czas

Konfiguracja IP

Narzędzia dyskowe

Obsługa

Serwer SMB

Serwer FTP

Serwer mediów

Serwer drukarki

BitTorrent

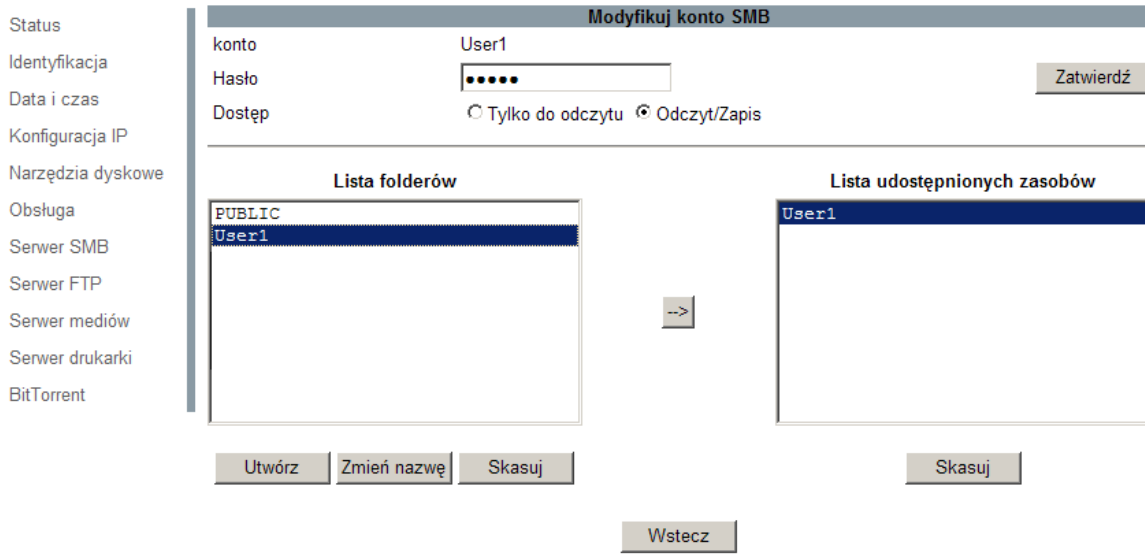
### Serwer SMB

Status serwera SMB  Włącz  Wyłącz

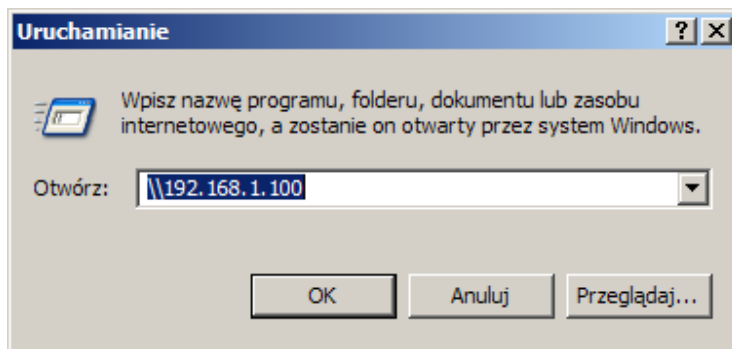
#### Lista kont

Nazwa użytkownika	Hasło	Dostęp	Włączone/Wyłączone
Guest	-----	RO	ENABLED
User1	*****	RW	ENABLED

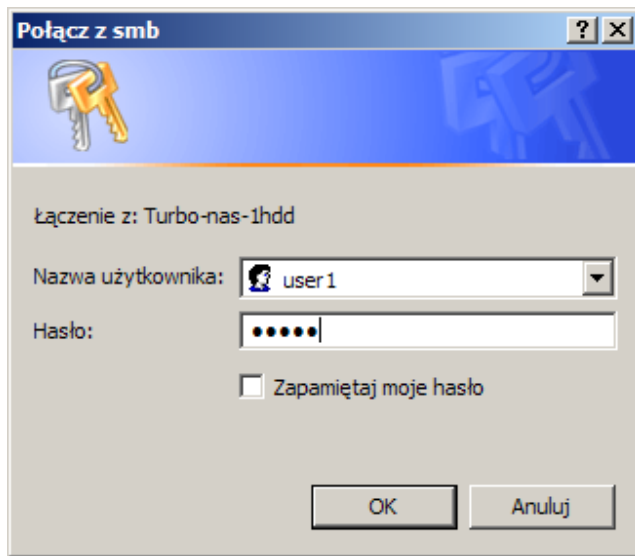
Wybierz “User1” i dodaj go do “Listy współdzielonych zasobów”.



Po kliknięciu przycisku Windows Start wybierz “Uruchom”, wpisz adres sieciowy poprzedzając go \\ (np: [\\192.168.1.100](http://192.168.1.100)) i kliknij “OK” aby kontynuować.

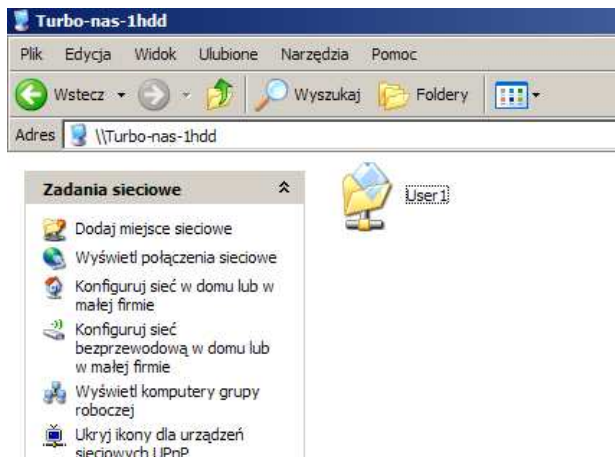


Wpisz “User1” oraz hasło żeby się zalogować.



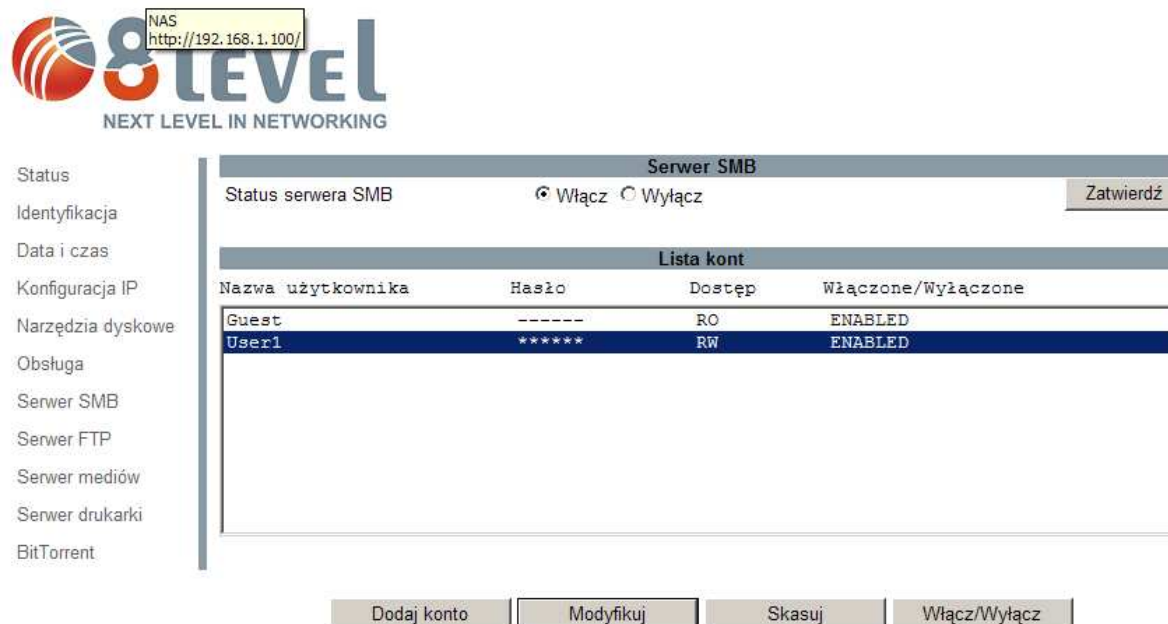
W tym momencie masz dostęp do katalogu, który chcesz współdzielić. Katalog ten jest dostępny z każdego komputera w sieci.

*Uwaga: System Windows Home w celu dostępu do TurboNAS używa bieżącego loginu i hasła zalogowanego do systemu Windows użytkownika – w związku z tym konto założone na TurboNAS musi mieć tę samą nazwę i hasło jak konto w Windows.*



## 4.10.2 Jak zmienić hasło?

Wybierz “User1”, a następnie kliknij “Modyfikuj”.



NAS  
http://192.168.1.100/

**8level**  
NEXT LEVEL IN NETWORKING

Status  
Identyfikacja  
Data i czas  
Konfiguracja IP  
Narzędzia dyskowe  
Obsługa  
Serwer SMB  
Serwer FTP  
Serwer mediów  
Serwer drukarki  
BitTorrent

**Serwer SMB**


Status serwera SMB  Włącz  Wyłącz Zatwierdź

**Lista kont**

Nazwa użytkownika	Hasło	Dostęp	Włączone/Wyłączone
Guest	-----	RO	ENABLED
<b>User1</b>	*****	RW	ENABLED

Dodaj konto Modyfikuj Skasuj Włącz/Wyłącz

Wpisz nowe hasło i kliknij “Zatwierdź” aby zapisać ustawienia.



**8level**  
NEXT LEVEL IN NETWORKING

Status  
Identyfikacja  
Data i czas  
Konfiguracja IP  
Narzędzia dyskowe  
Obsługa  
Serwer SMB  
Serwer FTP  
Serwer mediów  
Serwer drukarki  
BitTorrent

**Modyfikuj konto SMB**

konto User1 Zatwierdź

Hasło

Dostęp  Tylko do odczytu  Odczyt/Zapis

**Lista folderów**

- PUBLIC**
- BT
- cooger
- SEBOL
- admin
- User1

**Lista udostępnionych zasobów**

- User1**

Utwórz Zmień nazwę Skasuj Skasuj Wstecz

#### 4.11 Jak usunąć konto SMB (SAMBA)?

Wybierz konto które chcesz usunąć, kliknij “Delete” aby wykonać. Zwróć uwagę na to, że wszystkie przechowywane dane zostaną również usunięte.



Status

Identyfikacja

Data i czas

Konfiguracja IP

Narzędzia dyskowe

Obsługa

Serwer SMB

Serwer FTP

Serwer mediów

Serwer drukarki

BitTorrent

### Serwer SMB

Status serwera SMB  Włącz  Wyłącz Zatwierdź

#### Lista kont

Nazwa użytkownika	Hasło	Dostęp	Włączone/Wyłączone
Guest	-----	RO	ENABLED
User1	*****	RW	ENABLED

Windows Internet Explorer

Wybrane konto zostanie usunięte! Czy jesteś pewien ?

OK Anuluj

Dodaj konto Modyfikuj Skasuj Włącz/Wyłącz

## 4.12 Serwer FTP

Jeśli planujesz uruchomić serwer FTP pamiętaj o tym, że musisz “Włączyć” go na stronie “Serwer FTP”.

- Konfiguracja serwera FTP: Standardowy port na którym działa usługa FTP to port 21. Jeśli istnieje taka potrzeba, to można zmienić go na dowolny port z zakresu 1025-6550. Generalnie rekomendowane jest używanie domyślnego portu czyli 21.
- Wsparcie językowe dla nazw plików: Domyślnie kodowanie jest ustawione na Angielskie. Jeśli chcesz składować lub przysyłać pliki z innym kodowaniem (w innym języku), wybierz odpowiedni język z rozwijalnej listy. Aby pliki były przeglądane i przesyłane poprawnie konieczny jest wybór właściwego języka!
- Anonymous: Domyślnie utworzone jest konto użytkownika anonimowego, pozwala ono na dostęp do zasobów FTP bez podawania użytkownika i hasła. Z powodów bezpieczeństwa sugerowane jest używanie hasła.

*Uwaga: Aby umożliwić korzystanie z serwera FTP poprzez internet, router musi przydzielić zewnętrzne IP dla Turbo NAS. Skontaktuj się z producentem routera i zapytaj, w jaki sposób tego dokonać.*



Status

Identyfikacja

Data i czas

Konfiguracja IP

Narzędzia dyskowe

Obsługa

Serwer SMB

Serwer FTP

Serwer mediów

Serwer drukarki

BitTorrent

### Konfiguracja FTP

Status serwera FTP  Włącz  Wyłącz Zatwierdź

Port :  Zatwierdź

*Uwaga: Numer portu powinien być ustawiony w zakresie od 1025 do 65500 lub 21.*

Wsparcie językowe dla plików  pomoc Zmień

### Lista kont

Nazwa użytkownika	Hasło	Dostęp	Włączone/Wyłączone
anonymous	-----	RO	ENABLED
admin	*****	RW	ENABLED

Dodaj konto Modyfikuj Skasuj Włącz/Wyłącz

### 4.12.1 Jak stworzyć konto FTP?

Serwer FTP pozwala współdzielić dane poprzez internet, wobec tego aby skorzystać z tej możliwości konieczne jest posiadanie dostępu do internetu oraz odpowiedniego routera.

Wybierz zakładkę “Serwer FTP” i kliknij przycisk “Dodaj”, a następnie wpisz nazwę i hasło dla nowego konta i kliknij “OK” aby kontynuować.

Na liście kont możesz przejrzeć informacje o kontach oraz ich status. Do transferu plików rekomendujemy używanie dedykowanych programów klienckich takich jak: SyncQuick FTP, Cute FTP itp.

*Uwaga: W trakcie tworzenia kont FTP używaj tylko znaków alfabetu angielskiego, bez znaków specjalnych.*



**Dodaj konto FTP**

Nazwa konta:

Hasło:

Dostęp:  Tylko do odczytu  Odczyt/Zapis

*Uwaga: Maksymalna liczba znaków wynosi 12.*

#### 4.12.2 Jak usunąć konto FTP?

Na liście kont możesz zobaczyć informacje dotyczące konta oraz jego status; w każdej chwili możesz je modyfikować, wyłączać lub usuwać.

*Uwaga: Usuwając folder równocześnie usuniesz wszystkie dane, które w nim są przechowywane.*



**Konfiguracja FTP**

Status serwera FTP:  Włącz  Wyłącz

Port:

*Uwaga: Numer portu powinien być ustawiony w zakresie od 1025 do 65500 lub 21.*

Wsparcie językowe dla plików:  pomoc

**Lista kont**

Nazwa użytkownika	Hasło	Dostęp	Włączone/Wyłączone
anonymous	-----	RO	ENABLED
user2	*****	RW	ENABLED
admin	*****	RW	ENABLED

## 4.13 Serwer mediów

Serwer mediów na Turbo NAS może być używany do współdzielenia zdjęć oraz muzyki z konsolą Microsoft XBOX360, która jest podłączona do tej samej sieci lokalnej.

Zanim zaczniesz upewnij się, że oba urządzenia są przyłączone do tej samej sieci oraz podłączone do zasilania.

Na Twoim Turbo NAS, przejdź do strony zawierającej ustawienia serwera mediów dla XBOX360 i upewnij się, że dla zdjęć i muzyki przydzielono odpowiednie foldery, na przykład katalog "PUBLIC" jest katalogiem przydzielonym dla zdjęć.



Status

Identyfikacja

Data i czas

Konfiguracja IP

Narzędzia dyskowe

Obsługa

Serwer SMB

Serwer FTP

Serwer mediów

Serwer drukarki

BitTorrent

### Serwer mediów X-BOX360

Folder zdjęć	<input type="text" value="PUBLIC"/>	<input type="button" value="Ustaw"/>	Udostępnij katalog	<input type="text" value="Wyłączony"/>	<input type="button" value="Wyłącz"/>
Folder muzyczny (Wsparcie dla iTunes)	<input type="text" value="PUBLIC"/>	<input type="button" value="Ustaw"/>	Udostępnij katalog	<input type="text" value="Wyłączony"/>	<input type="button" value="Wyłącz"/>
Folder wideo	<input type="text" value="PUBLIC"/>	<input type="button" value="Ustaw"/>	Udostępnij katalog	<input type="text" value="Wyłączony"/>	<input type="button" value="Wyłącz"/>

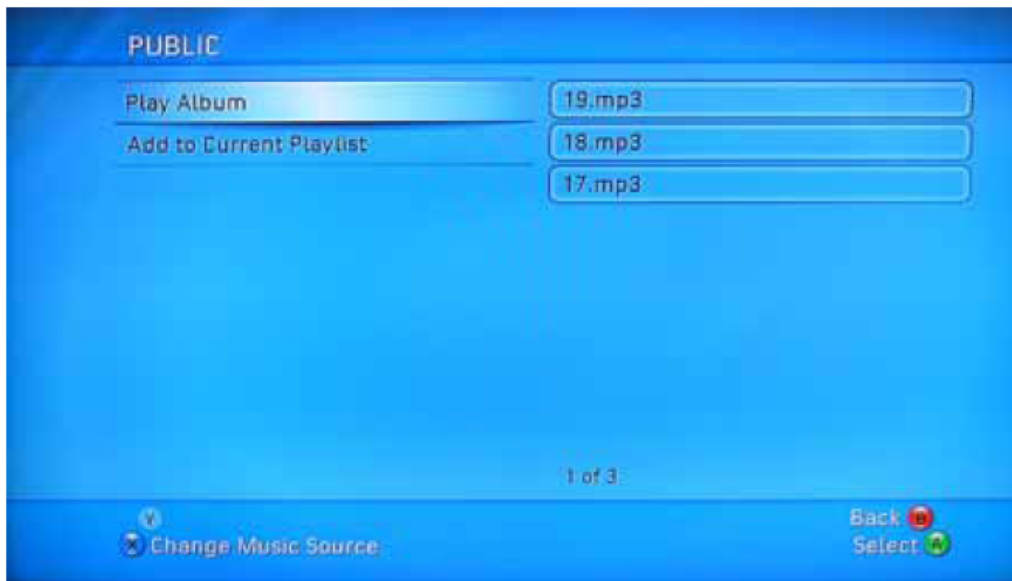
Na swoim XBOX 360 przejdź do mediów, wybierz Muzyka lub Zdjęcia, a następnie przyciśnij A żeby kontynuować.



Przyciśnij X aby zmienić źródło i wybierz swój dysk sieciowy, powinien się pojawić jako turbo-nas-2hdd i wyświetlić folder, który uprzednio wybrałeś przy konfiguracji Turbo NAS.

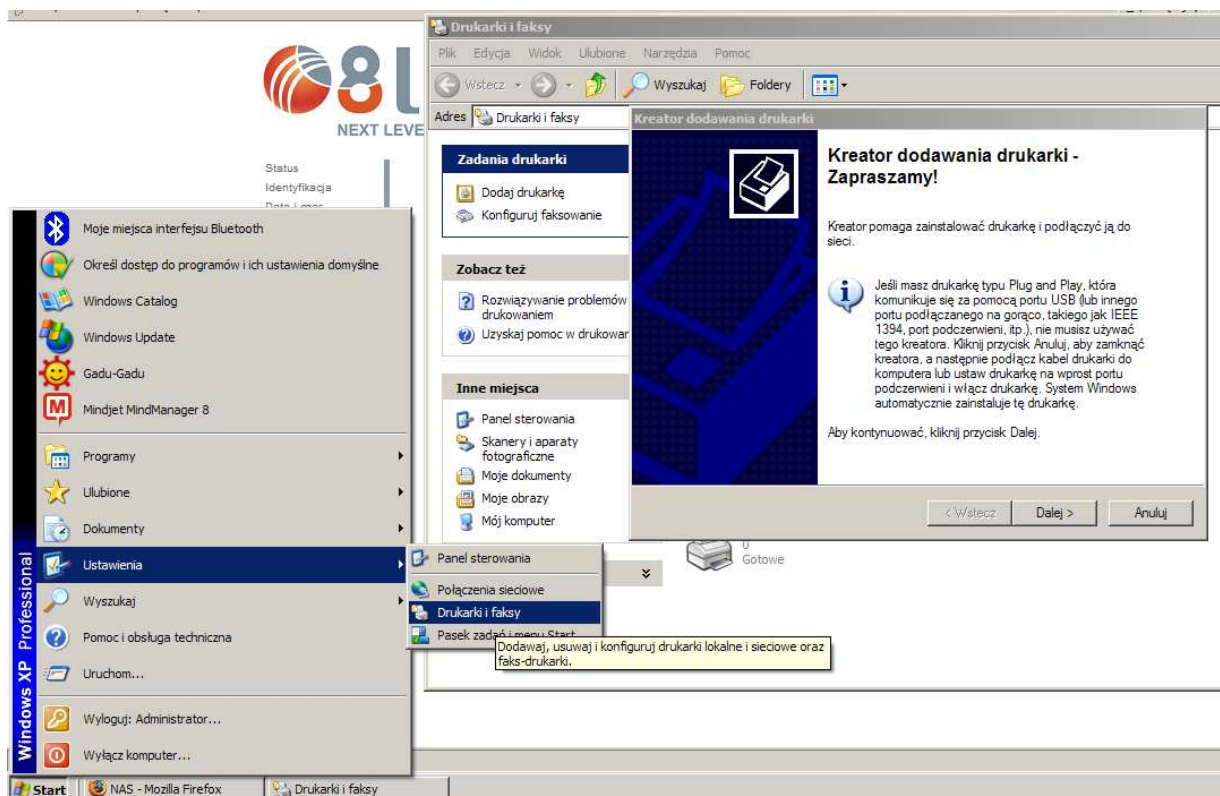


Wewnątrz folderu masz dostęp do swoich fotografii lub muzyki, w zależności od tego co aktualnie przeglądasz. Wybierz pliki, które chcesz obejrzeć lub odsłuchać i uruchom ich wyświetlanie/odsluchiwanie.

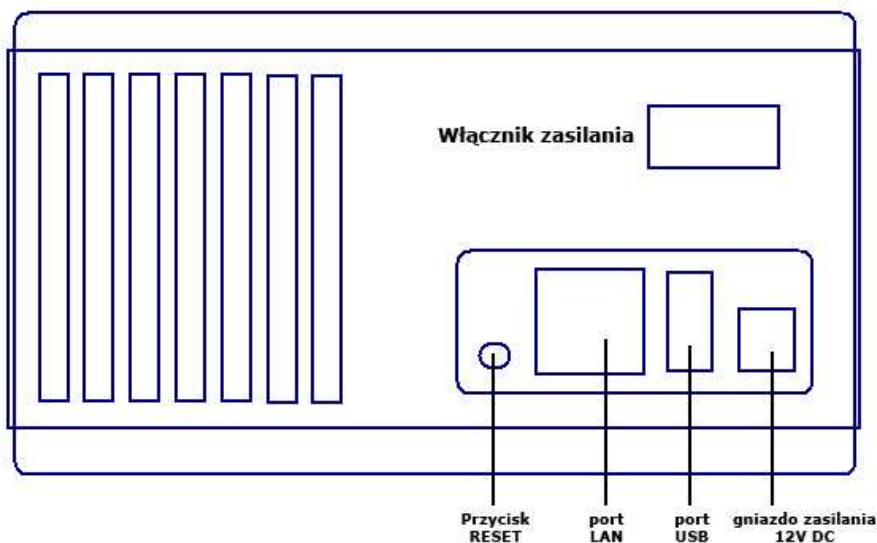


#### 4.14 Serwer wydruku

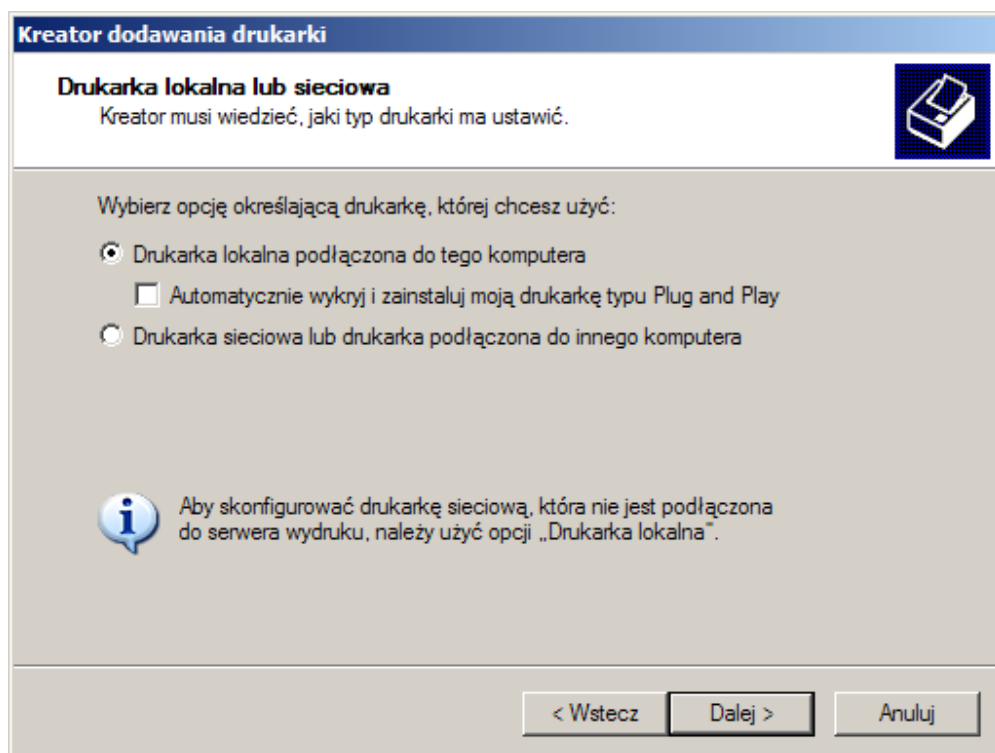
Po pierwsze, najpierw zainstaluj swoją drukarkę na swoim komputerze (np. jeśli Twoja drukarka Epson PL-6200L jest podłączona do NAS-a, musisz na początku zainstalować sterowniki na komputerze). Po instalacji sterowników wybierz (dla systemu Windows) “Start” → “Ustawienia” → “Drukarki i Faksy” → “Dodaj drukarkę” → “Dalej”.



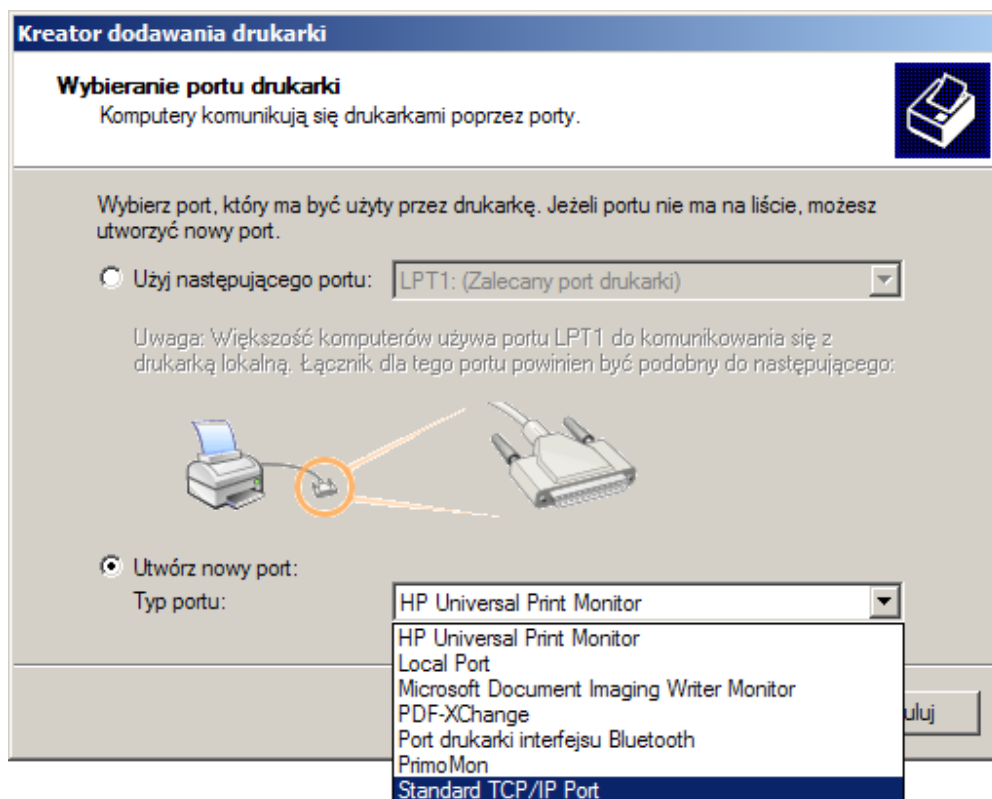
Podłącz drukarkę USB do NAS-a (port USB znajduje się z tyłu urządzenia).



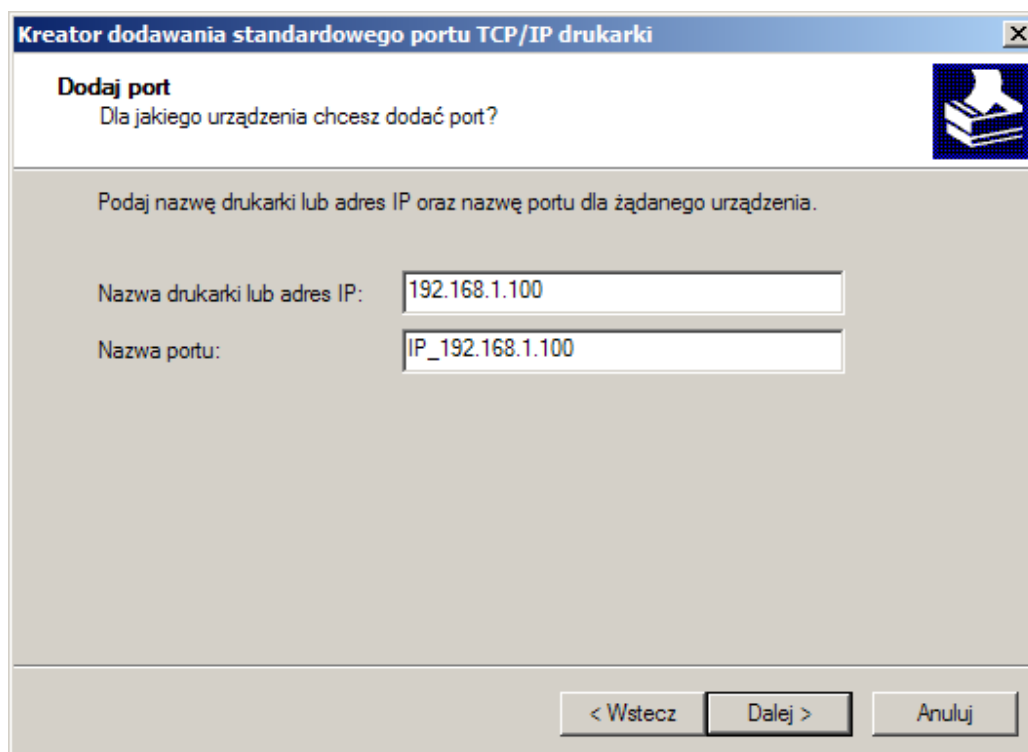
Przejdź do "Kreatora dodawania drukarki", wybierz "Drukarka podłączona lokalnie" i kliknij "Dalej" aby kontynuować.



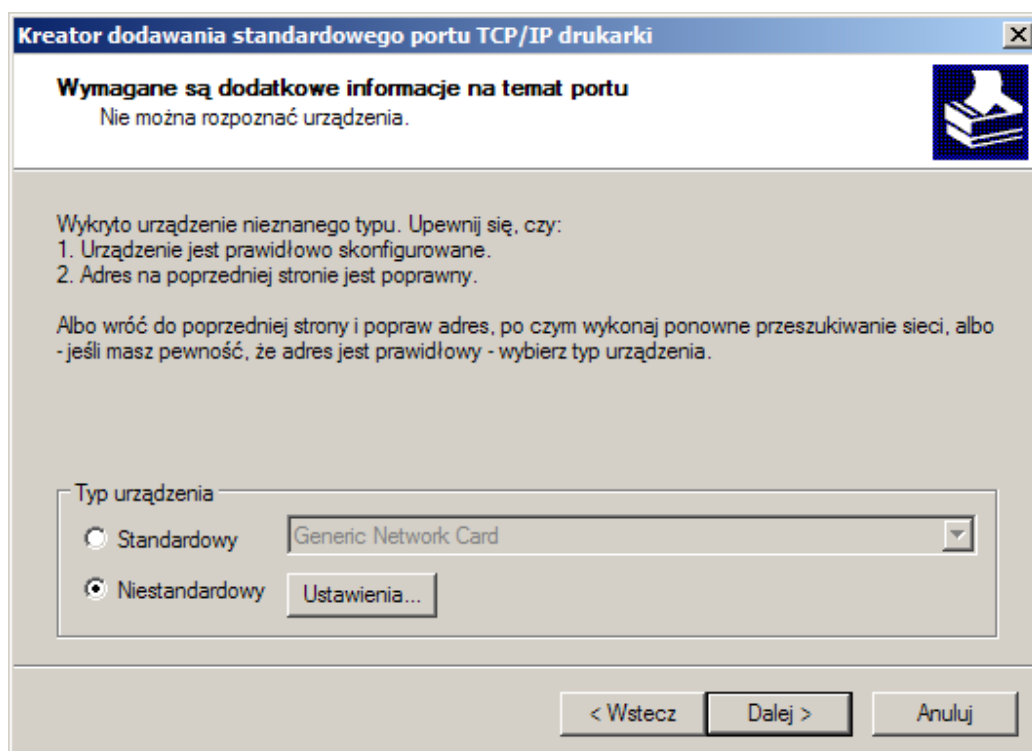
Wybierz "Stwórz nowy port typu:", wybierz "Standardowy port TCP/IP", a następnie kliknij "Dalej" aby kontynuować.



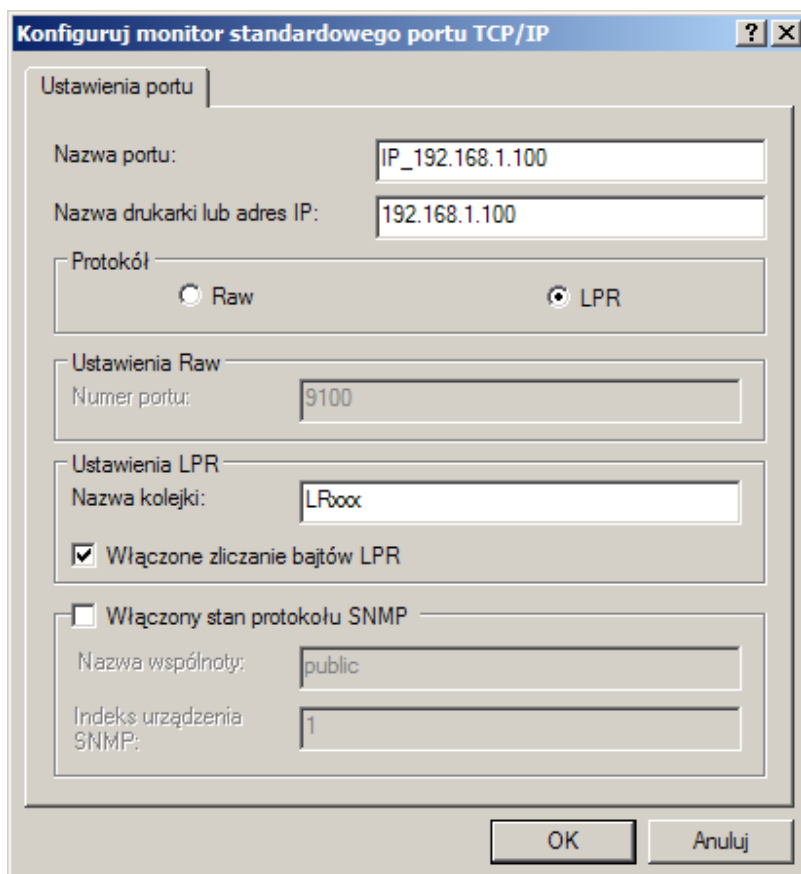
Wpisz adres IP Turbo NAS i kliknij “Dalej” aby kontynuować.



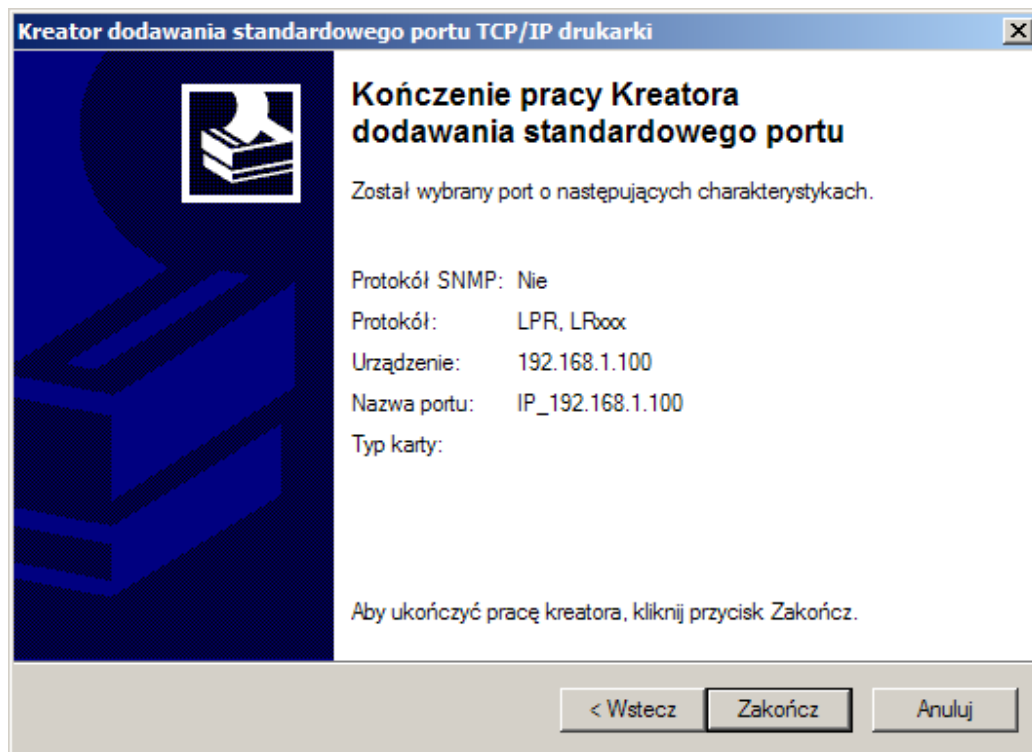
Wybierz “Niestandardowy”, a następnie “Ustawienia”.



Wybierz „LPR” w polu protokół, a następnie nadaj nazwę kolejce wydruku np:LRxxx; Zaznacz „Zliczanie bajtów LPR” i kliknij „OK” aby zatwierdzić ustawienia portu.



Kliknij “Zakończ” aby zakończyć proces dodawania portu.



Przejdź do zakładki “Serwer wydruku” i sprawdź status urządzenia. Jeśli status pokazuje “OK” oznacza to, że drukarka została zainstalowana poprawnie.



Status	<b>Status drukarki</b>	
Identyfikacja	Status	OK
Data i czas	Producent	Canon
Konfiguracja IP	Oznaczenie modelu	iP3000
Narzędzia dyskowe	Języki	BJL,BJRaster3,BSCCe
Obsługa		
Serwer SMB		
Serwer FTP		
Serwer mediów		
Serwer drukarki		

*Uwaga: Serwer wydruku zintegrowany w Turbo NAS nie wspiera drukarek GDI bazujących na zasobach hosta. Dla niektórych drukarek MFP funkcja skanowania może nie działać poprawnie. Proszę skontaktować się z producentem drukarki w celu otrzymania dokładniejszych informacji.*

## 4.15 Klient Bit Torrent

Turbo NAS wspiera pobieranie plików Bit torrent download niezależnie od komputera. Maksymalnie cztery torrenty mogą być pobierane równocześnie.

Wybierz zakładkę “Bit torrent”, następnie “Ścieżkę pobierania” której chcesz użyć, następnie kliknij “Zatwierdź” aby zachować zmiany (nie zmieniaj ścieżki pobierania w trakcie pobierania plików torrent, gdyż dane zostaną utracone).

Port serwera można wybrać z zakresu 6881 do 65535, (6881 jest domyślnym ustawieniem).

Ustaw limit prędkości wysyłania: 0 oznacza Nielimitowaną prędkość wysyłania (minimalnie można ustawić 4 KBps) oraz kliknij “Ustaw” żeby zachować ustawienie.

**8 level**  
NEXT LEVEL IN NETWORKING

Status  
Identyfikacja  
Data i czas  
Konfiguracja IP  
Narzędzia dyskowe  
Obsługa  
Serwer SMB  
Serwer FTP  
Serwer mediów  
Serwer drukarki  
BitTorrent

**Ustawienia BitTorrenta**

Identyfikator systemu: 52333238322d312e3436612d30303163366300

Ścieżka pobierania: PUBLIC [Zatwierdź]

Port serwera: 6881 (Domyślnie: 6881 Zakres:1025~65535) [Ustaw]

Limit wysyłania: 0 (KB, Ustaw "0" aby nie ograniczać prędkości wysyłania, minimalna prędkość wysyłania powinna wynosić "4") [Ustawienia poczty]

Powiadomienie mailowe: Ustawienia poczty

**Wczytaj Twój plik Torrent**

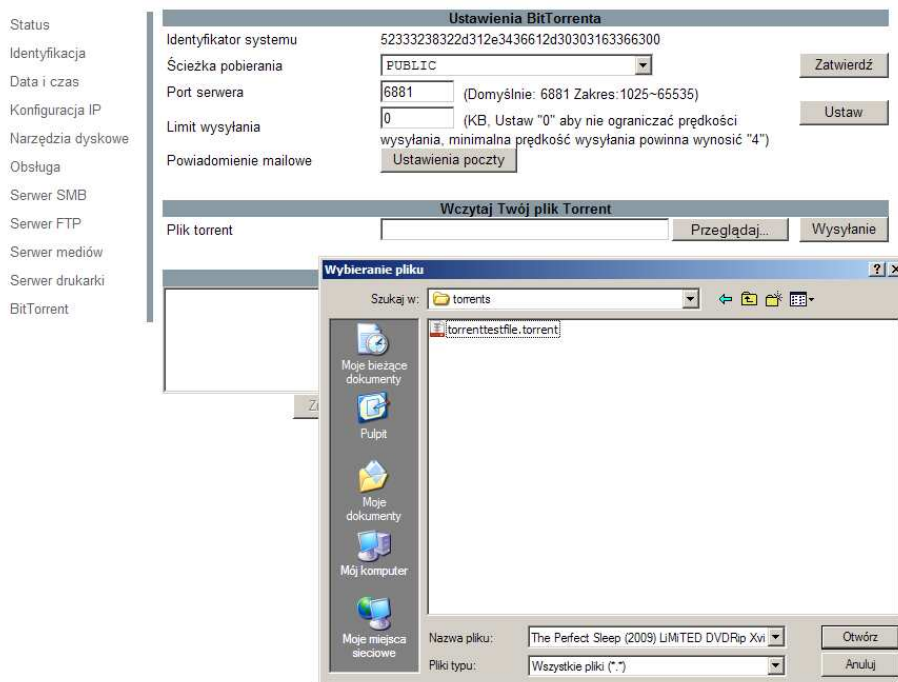
Plik torrent: [Przełóżaj...] [Wysyłanie]

**Kolejka pobierania**

[Zrestartuj] [Pauza] [Stop] [Pokaż] [Usuń]

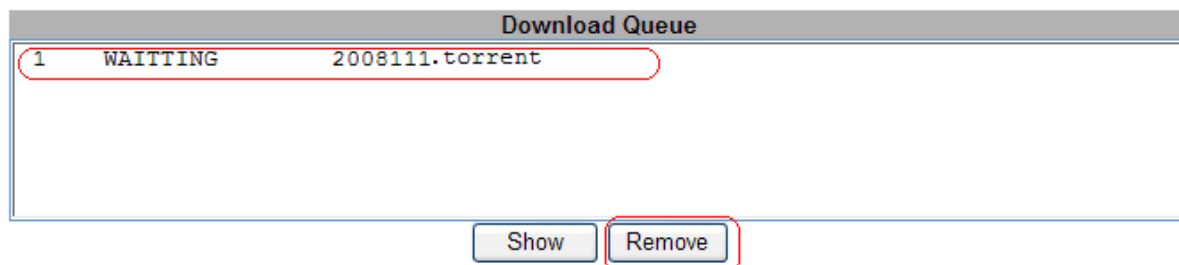
Kliknij “Przełóżaj”, wybierz plik .torrent, i wczytaj go do kolejki pobierania.

*Uwaga: Zadania znajdujące się w kolejce pobierania zostaną usunięte w momencie, gdy Turbo NAS zostanie wyłączony lub dysk twardy zostanie usunięty z urządzenia.*



#### 4.15.1 Usuwanie zadań BT

Po zakończeniu pobierania kliknij "Usuń" żeby usunąć zadanie pobierania z listy pobierania.



*Uwaga: Zadania znajdujące się w kolejce pobierania zostaną usunięte w momencie, gdy Turbo NAS zostanie wyłączony lub dysk twardy zostanie usunięty z urządzenia.*

#### 4.15.2 Powiadomienia drogą mailową

Po zakończeniu pobierania pliku pod podany adres zostanie wysłany mail informujący o tym zdarzeniu. Kliknij "Ustawienia E-Maila", wprowadź serwer SMTP, adres e-mail odbiorcy, dane konta SMTP - użytkownika i hasło a następnie kliknij "Zatwierdź" aby zachować zmiany.

Status	<b>Powiadamianie mailowe BitTorrenta</b>	
Identyfikacja	Włącz	<input type="checkbox"/>
Data i czas	Serwer SMTP	<input type="text"/>
Konfiguracja IP	Nadawca	<input type="text"/>
Narzędzia dyskowe	Odbiorca	<input type="text"/>
Obsługa	Uwierzytelnianie poczty	<input type="checkbox"/>
Serwer SMB	Nazwa użytkownika	<input type="text"/>
Serwer FTP	Hasło	<input type="text"/>
Serwer mediów	<input type="button" value="Zatwierdź"/> <input type="button" value="Powrót"/>	
Serwer drukarki		
BitTorrent		

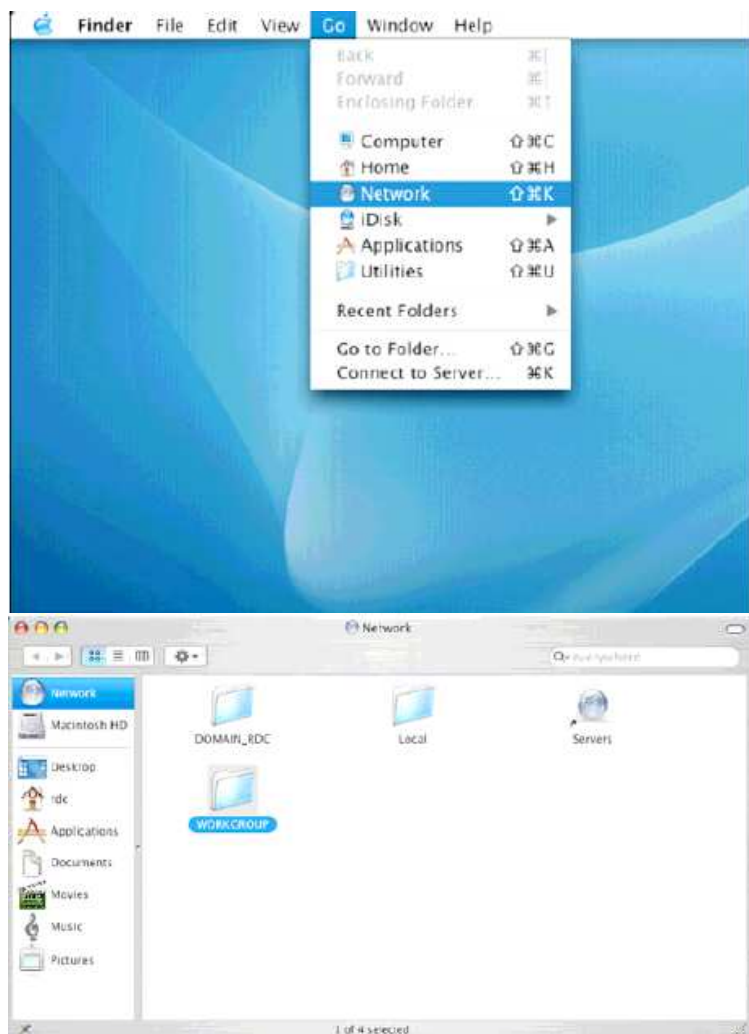
## 5 Instalacja w systemie Mac (Mac 10.5.4 lub wyższy)

Otwórz przeglądarkę “Safari” i wpisz nazwę hosta przynależną do Turbo NAS (na przykład: [“turbo-nas-2hdd-0000”](#)). Turbo NAS zostanie wykryty automatycznie.



## 5.1 Jak korzystać z SAMBA w Mac OS X 10.5.4?

Kliknij “Idź” na liście narzędziowej, a następnie wybierz ”Sieć” jak pokazuje zrzut ekranu poniżej.

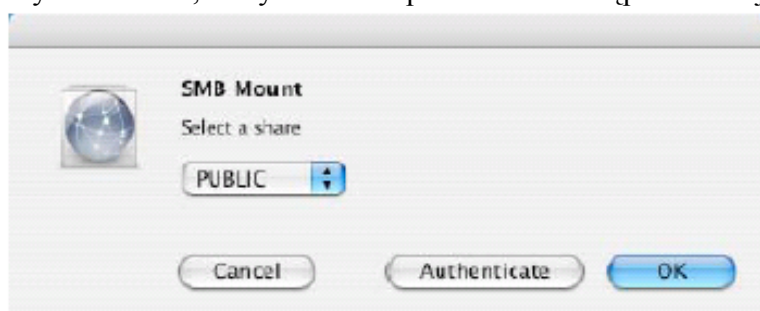


Kliknij dwukrotnie “WORKGROUP” (lub właściwą nazwę grupy nadanej w Turbo NAS). W efekcie pojawi się Turbo NAS jako “Turbo-nas-2hdd” (lub inna nazwa nadana wcześniej dla Turbo NAS-a).

Kliknij na turbo-nas-2hdd (lub nazwę właściwą dla Turbo NAS).



Wybierz folder, który chcesz współdzielić a następnie kliknij “OK”



Kliknij “OK” aby pokazać folder na pulpicie.



## 6 Mapowanie dysku w systemie Windows

Kliknij “Start”

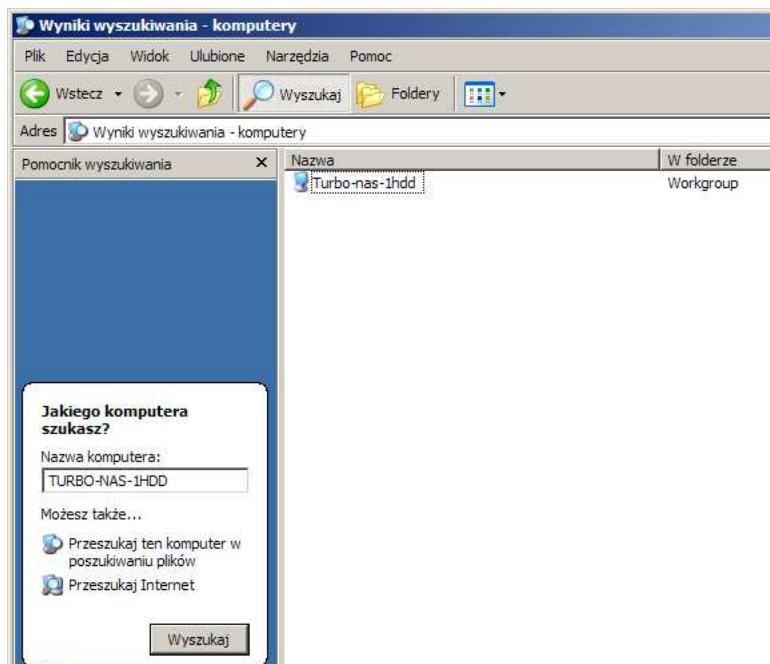
Wybierz “Szukaj”

Wybierz “Pliki lub foldery”

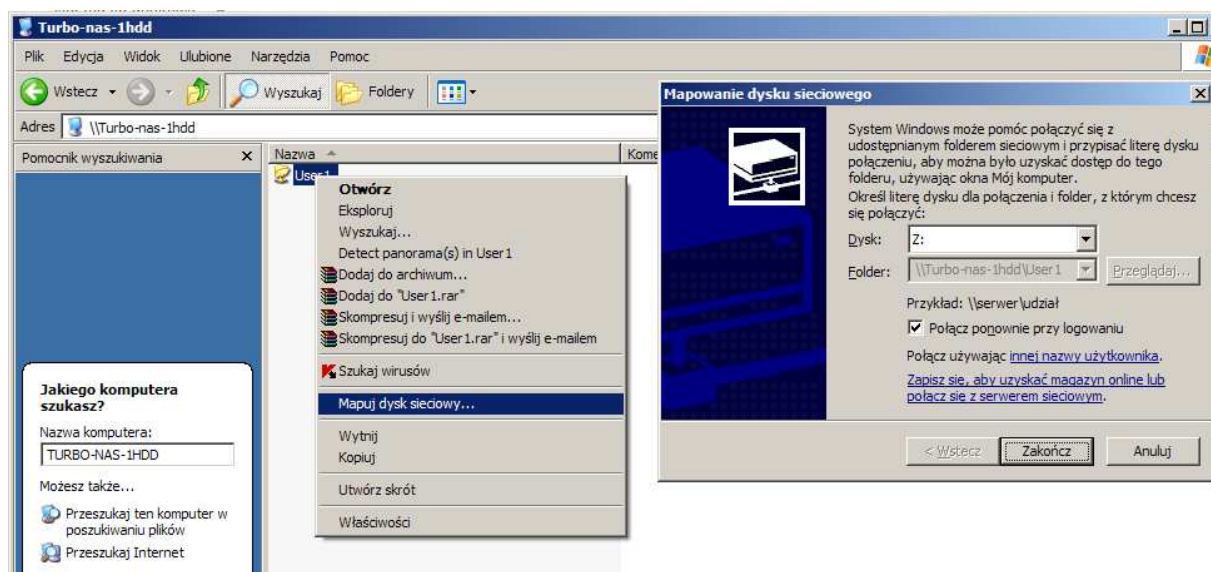
Wybierz “Komputery lub ludzie”

Wybierz “Komputer w sieci”

Wpisz nazwę hosta (na przykład “turbo-nas-2hdd”) w polu “Nazwa komputera”, a następnie kliknij przycisk “Wyszukaj”. Zobaczysz podobne okno:



Wybierz “Turbo-nas-2hdd” i kliknij na nim dwukrotnie. Wybierz folder, który chcesz zamapować, kliknij na nim prawym przyciskiem myszy i wybierz “Mapuj dysk sieciowy...”.



*Uwaga: W celu uzyskania szybszego połączenia, a także zwiększonej wygody działania, rekomendujemy zamapowanie często używanych folderów jako dyski sieciowe. Stworzy to możliwość odwoływania się do dysków wprost poprzez „Mój komputer”.*

## 7 Q&A

### Q: Jakie jest IP domyślne Turbo NAS ?

A: Domyślny adres IP to 169.254.0.1 lub wpisz “turbo-nas-2hdd” w linii adresu przeglądarki IE aby odszukać urządzenie.



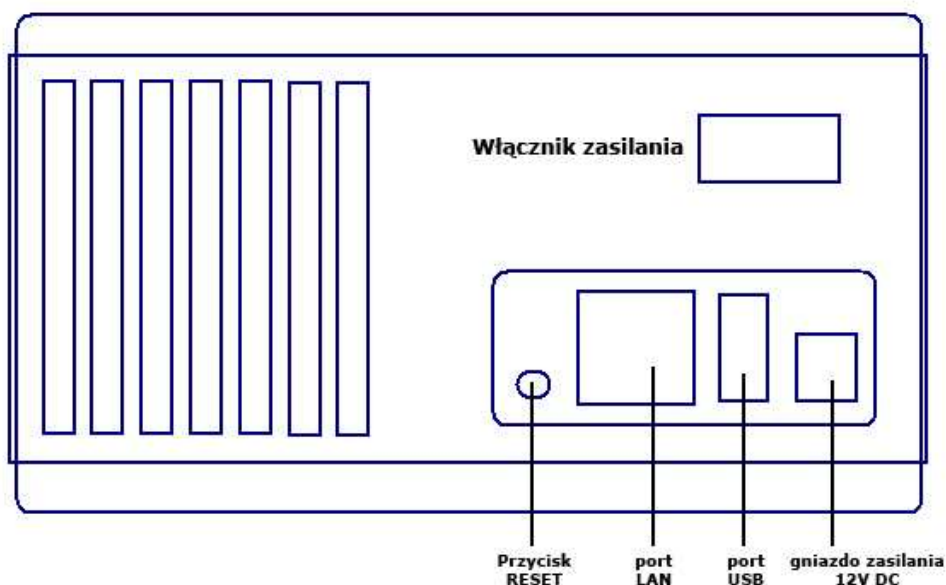
### Q: Jaki jest domyślny login oraz hasło Turbo NAS?

A: Domyślny login to: “admin”, domyślne hasło to: “admin”.

### Q: Zapomniałem hasła, co powinienem zrobić ?

A: Proszę wykonać następujące kroki:

1. Przyciśnij przycisk reset i trzymaj go w tej pozycji.
2. Odłącz i podłącz ponownie zasilanie.
3. Poczekaj 30 sekund, następnie puść przycisk reset.
4. Turbo NAS powróci do ustawień fabrycznych.



*UWAGA: Przywrócenie ustawień fabrycznych resetuje wszystkie ustawienia oprócz ustawień kont SAMBA i FTP które pozostaną nie naruszone.*

**Q: Dlaczego nie mogę tworzyć/współdzielić folderów poprzez serwer SMB lub FTP?**

A: Aby ominąć problemy z różnymi językami sugerowane jest używanie w nazwach katalogu wyłącznie znaków należących do alfabetu angielskiego.

**Q: Dlaczego nie mogę przysyłać plików poprzez LAN lub jestem rozłączany?**

A: Upewnij się proszę, że jesteś poprawnie podłączony do sieci oraz, że posiadasz odpowiednie prawa (zapis/odczyt) do folderów.

**Q: Jak ustawić czas zimowy dla Turbo NAS?**

A: Turbo NAS nie wspiera ustawienia dla czasu zimowego.

**Q: Dlaczego WindowsXP nie może korzystać z katalogu zabezpieczonego hasłem na Turbo NAS?**

A: Proszę dokonać uaktualnienia do SP3 lub wyższego. Jeśli używasz Norton Internet Security, proszę skonsultuj sprawę ze wsparciem technicznym firmy Symantec.

**Q: Jakie systemy operacyjne wspiera Turbo NAS?**

A: Turbo NAS wspiera Microsoft Windows 2000 / XP / Vista oraz Apple Macintosh OS 10.5.4 i wyższe.

**Q: Jak mogę korzystać z Turbo NAS poprzez Internet?**

- A: Jeśli Twój Turbo NAS jest skonfigurowany w taki sposób, że jest dostępny pod publicznym adresem IP proszę wykonać następujące kroki:  
Wejść do strony konfiguracyjnej Turbo NAS, a następnie do strony serwera FTP i włączyć go.
- Stwórz konto użytkownika i nadaj uprawnienia.

- Otwórz przeglądarkę Microsoft Internet Explorer lub klienta FTP (rekomendowane), a następnie wpisz "ftp://adres IP Turbo NAS" w polu adresu IP.

**Q: Dlaczego nie mogę podłączyć się do Turbo NAS lub otrzymuję komunikat o przekroczeniu czasu odpowiedzi jeśli korzystam z IE?**

A: W związku z tym, że IE FTP nie jest kompatybilny z niektórymi routerami sugerujemy użycie dedykowanego klienta FTP. Jeśli chcesz używać IE FTP w celu podłączenia się do Turbo NAS, proszę wykonać następujące kroki:

- Otwórz porty 21 i 20 na routerze i przekieruj je na Turbo NAS.
- Otwórz IE > Narzędzia > Opcje Internetowe > Zaawansowane
- Kliknij "Włącz widok folderów FTP" i kliknij "OK"

**Q: Dlaczego mój klient FTP nie może podłączyć się do Turbo NAS lub przerywa transferowanie plików?**

A: Ze względu na rozwiązania programowe istnieje możliwość, że niektóre programy klienckie FTP nie są kompatybilne z TurboNAS.

Turbo NAS jest przetestowany z najpopularniejszymi programami klienckimi FTP takimi jak CuteFTP lub SyncQuick FTP.

**Q: Jakie są ograniczenia użytkownika dla serwerów FTP i Samba?**

A:

Serwer Samba	Na poziomie dostępu użytkownika (maksymalnie można stworzyć 16 kont użytkowników, przez jedno konto może być użytkowane maksymalnie 16 folderów)
Serwer FTP	Maksymalnie można stworzyć 16 kont użytkowników, maksymalnie 16 folderów może być użytkowane przez jedno konto
Maksymalnie może być zalogowanych	8 użytkowników FTP / 8 użytkowników Samba (w sumie 64 połączenia TCP w jednym momencie)

Q: Jakie są ograniczenia długości nazw plików?

A: Ograniczenie długości nazw plików i folderów to 12 znaków.

Q: W jaki sposób DHCP współdziała z Turbo NAS ?

A: Możesz uruchomić serwer DHCP na Turbo NAS, jeśli w Twojej sieci nie ma żadnego innego serwera DHCP. W odwrotnym przypadku, Turbo NAS automatycznie wyłączy swój serwer DHCP i stanie się klientem DHCP. Na przykład jeśli posiadasz router z włączonym serwerem DHCP, Turbo NAS automatycznie ustawi się w tryb klienta DHCP.